



Résultats financiers du 1^{er} Trimestre 2017

EBITDA stable d'une année sur l'autre dans un trimestre traditionnellement faible

Tous les résultats sont présentés avant charges non récurrentes et dépréciations, sauf mention contraire



Déclarations prospectives

Ce communiqué contient des informations prospectives, y compris et sans limitation, des informations concernant des attentes, des opinions, des projections, des projets et stratégies futurs de CGG ('la compagnie'). Ces informations prospectives sont sujettes à divers risques et incertitudes, qui peuvent évoluer. Par conséquent, les résultats réels peuvent différer substantiellement de ces informations prospectives. Les informations prospectives sont fondées sur les opinions, hypothèses et attentes de CGG, tenant compte de toutes les informations actuellement à la disposition de CGG. Ces opinions, hypothèses et attentes peuvent évoluer en fonction de différents événements ou facteurs, qui ne sont pas tous connus ou sous le contrôle de CGG. Les informations prospectives figurant dans le présent communiqué n'ont de valeur qu'à la date de ce dernier. Les facteurs qui pourraient faire que les résultats réels diffèrent substantiellement des attentes de la direction sont identifiés dans le Document de Référence déposé auprès de l'Autorité des marchés financiers (l'«AMF») et/ou la United States Securities and Exchange Commission (la «SEC»). Les investisseurs sont avisé qu'il ne doit pas être accordé une confiance induite à ces informations prospectives.





Revue opérationnelle

Passion for Geoscience

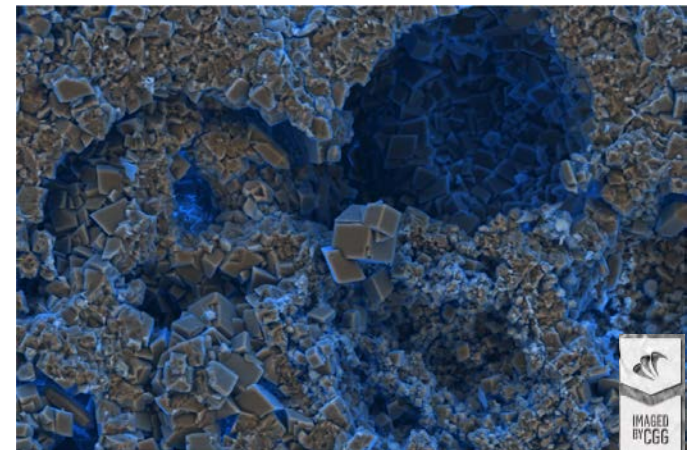


Eléments clés du T1 2017 : en ligne avec les attentes

- Chiffre d'affaires de \$249m
 - GGR stable, avec une performance Multi-Clients résiliente sur un trimestre traditionnellement bas
 - Ventes particulièrement basses en Equipement
 - Acquisition faible du fait d'une réduction de la taille de la flotte dans un environnement de prix stabilisé
- EBITDAs de \$29m
- Résultat opérationnel Groupe de \$(67)m
- Nouvelle structure plus légère en capitaux en Marine
 - Lancement de Global Seismic Shipping AS, détenue conjointement avec Eidesvik
 - Jusqu'à 5 navires affrétés par CGG
 - Réduction des coûts des chartes des navires opérés



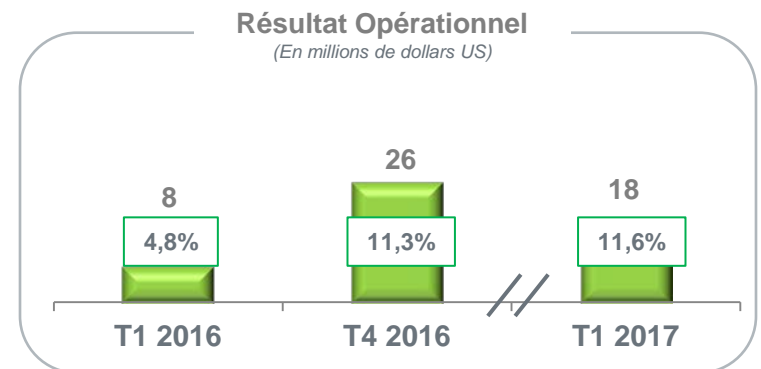
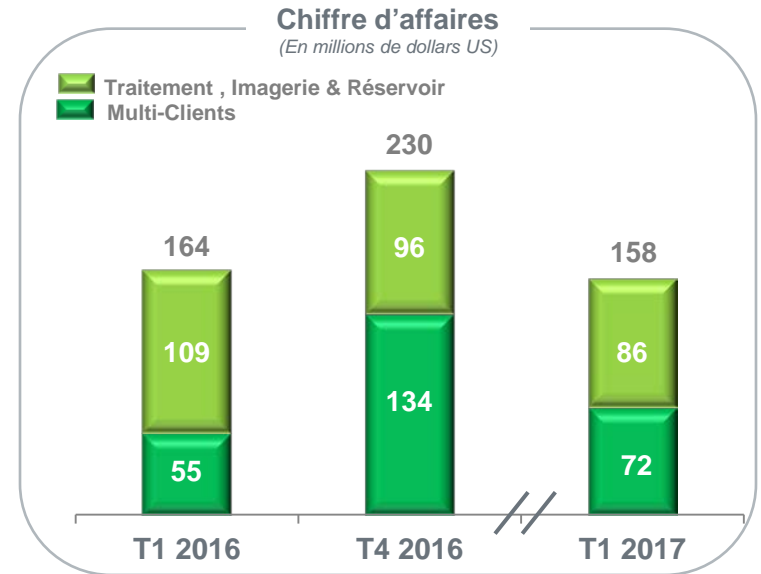
Oceanic Vega, en opération au Mexique, T1 2017



Géoscience à l'échelle nanométrique, Geoconsulting, Robertson

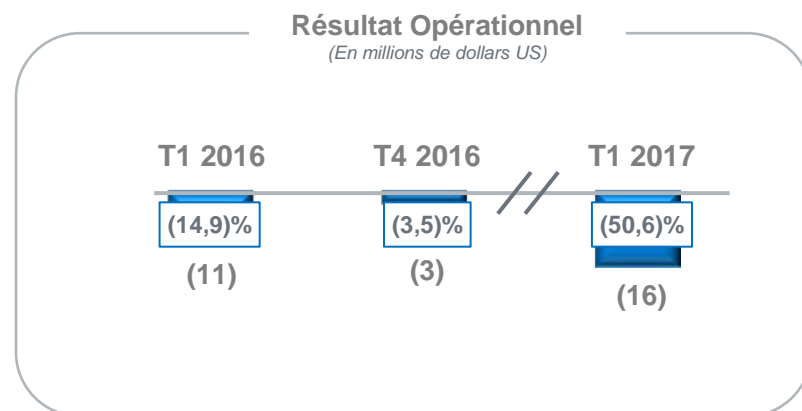
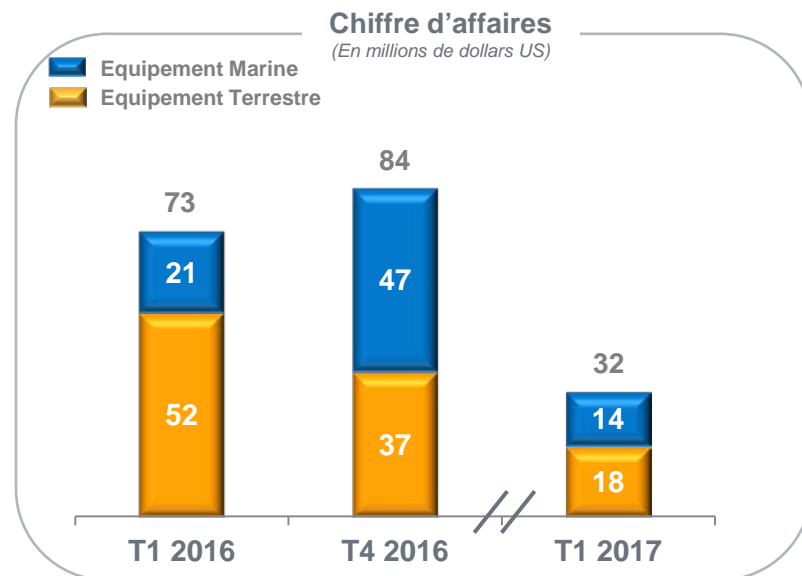
GGR: résilient pour un trimestre traditionnellement bas

- Chiffre d'affaires total de \$158m, (4)% d'une année sur l'autre
- Ventes Multi-Clients de \$72m, en hausse de 32% d'une année sur l'autre
 - Ventes Multi-Clients particulièrement fortes en mer du Nord et dans le golfe du Mexique
 - Préfinancements de \$53m et après-ventes de \$19m
 - Taux de préfinancement élevé de 110%
 - Flotte allouée aux programmes multi-clients stable à 29%
 - Niveau de la flotte allouée aux programmes multi-clients attendu à près de 40% au T2 et à près de 35% au T3 2017
- Chiffre d'affaires en Traitement, Imagerie & Réservoir (SIR) de \$86m, en baisse de (21)% d'une année sur l'autre
 - Achèvement d'importants contrats de retraitement
 - Décalage entre l'acquisition et le traitement des données
- EBITDAs de \$80m
- Résultat opérationnel de \$18m, soit 12% de taux de marge
 - Amélioration du taux de marge d'une année sur l'autre grâce aux volumes plus élevés d'après-ventes



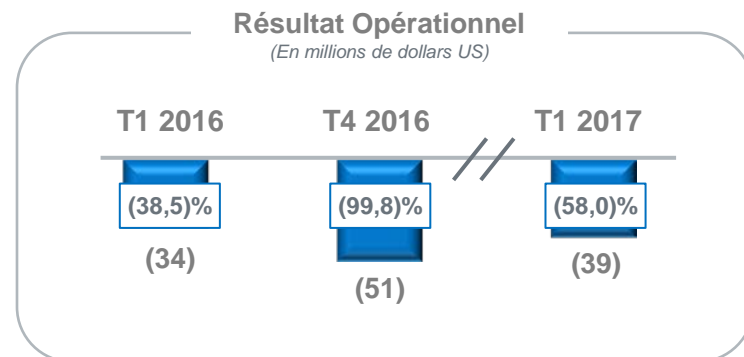
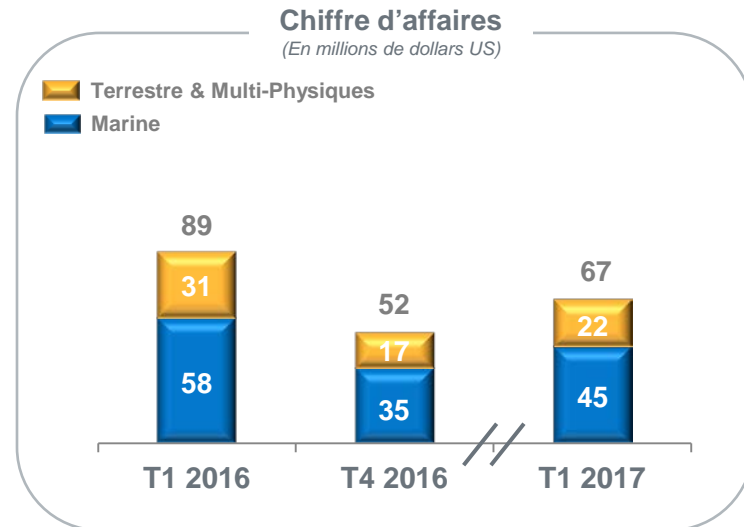
Equipement: activité particulièrement faible

- Chiffre d'affaires de \$32m, en baisse de (56)% d'une année sur l'autre
 - Répartition des ventes: 58% Terrestre et 42% Marine
 - Ventes terrestres: faibles volumes avec cependant un renforcement des activités de puits
 - Ventes marines: uniquement soutenues par les réparations et la maintenance
 - Ventes internes de \$7m contre \$11m au T1 2016
- EBITDAs de \$(9)m
- Résultat opérationnel de \$(16)m
 - Efforts continus de réduction du point mort
 - Très forte sensibilité aux volumes



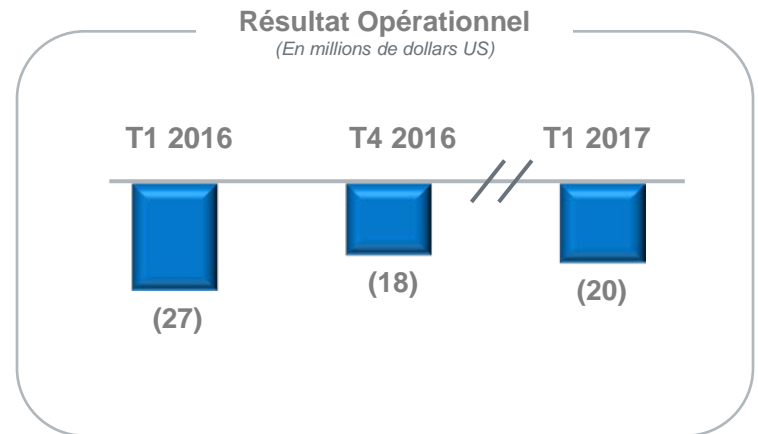
Acquisition de Données Contractuelles: un environnement de marché toujours concurrentiel

- Chiffre d'affaires total de \$67m, en baisse de (25)% d'une année sur l'autre
- Chiffre d'affaires Marine de \$45m, en baisse de (23)% d'une année sur l'autre
 - Baisse de la flotte opérée de c. 6 navires au T1 2016 à 5 navires au T1 2017 avec une flotte allouée au marché contractuel stable (71% au T1 2017)
 - Performance opérationnelle remarquable de la flotte avec 98% de taux de production et 91% de taux de disponibilité
- Chiffre d'affaires Terrestre et Multi-Physiques de \$22m, en baisse de (29)% d'une année sur l'autre
 - Faible niveau d'activité global et lenteur des prises de décision chez nos clients
- EBITDAs de \$(25)m
- Résultat Opérationnel de \$(39)m
 - Impacté par la mobilisation pour 2 études d'envergure et un échange de bateaux



Resources Non-Opérées (N.O.R)

- EBITDAs de \$(8)m
 - Inclut les frais de redémarrage du Coral
- Résultat opérationnel de \$(20)m
 - Amortissement des streamers non-utilisés et coûts des bateaux mis à l'arrêt
- Global Seismic Shipping AS déployée au T2
 - 5 navires à l'arrêt transférés à la nouvelle société





Revue financière

Passion for Geoscience



Compte de résultat du T1 2017

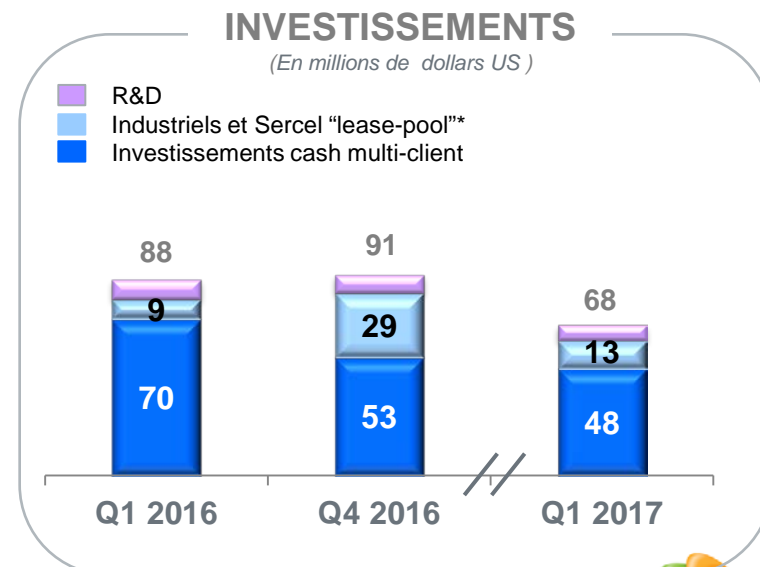
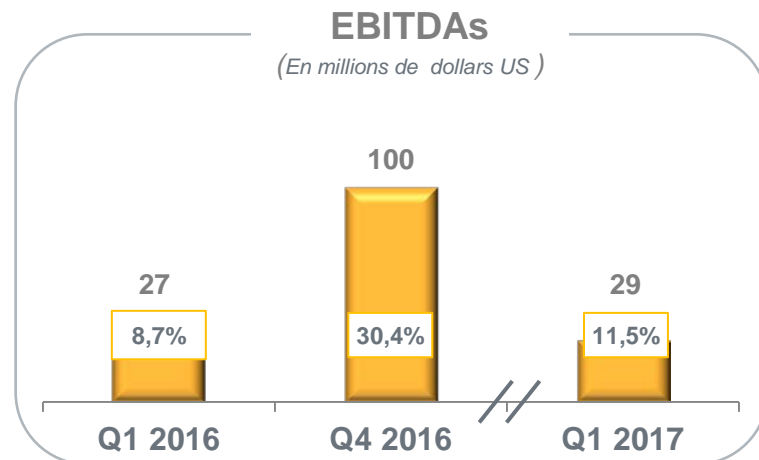
En millions de dollars US	T1 2016	T1 2017
Chiffre d'Affaires	313	249
EBITDAs du Groupe hors NOR	37	37
NOR	(10)	(8)
EBITDAs du Groupe	27	29
Résultat Opérationnel du Groupe hors NOR	(54)	(47)
NOR	(27)	(20)
Résultat Opérationnel du Groupe	(81)	(67)
Mises en Equivalence	5	3
Charges Non-Récurrentes	(6)	(30)
Charges financières nettes	(41)	(48)
Impôts	(6)	(2)
Résultat Net	(130)	(145)

- EBITDAs de \$29m, hors ressources non-opérées de \$37m
- Résultat opérationnel de \$(67)m, hors ressources non-opérées de \$(47)m
- Résultat Net de \$(145)m



T1 2017: Cash-Flow Libre limité comme attendu

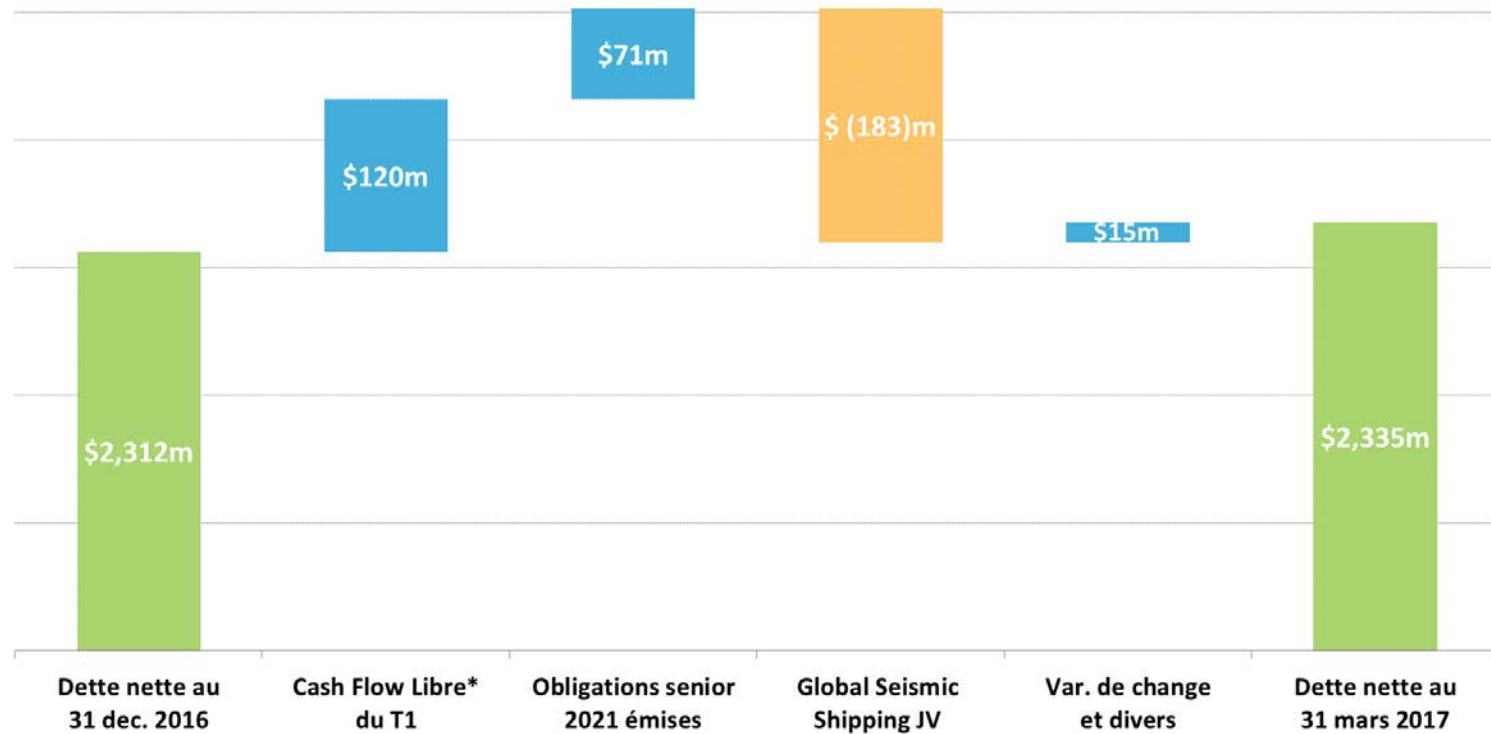
- EBITDAs de \$29m, en hausse de 6% d'une année sur l'autre
- Cash-Flow dégagé par les opérations de \$34m, en baisse de (86)% d'une année sur l'autre
 - Comme annoncé, faible variation positive du BFR de \$13m au T1 2017 comparée à celle très soutenue de \$218m au T1 2016
- Investissements de \$68m, en baisse de (23)% d'une année sur l'autre
 - Investissements cash multi-client de \$48m
 - Investissements industriels de \$13m
- Cash-Flow Libre de \$(74)m contre \$118m l'année dernière
 - Dépenses cash liées au Plan de Transformation:
 - \$(45)m au T1
 - Dont \$(9)m liés aux coûts cash de la restructuration financière



* Excluant les variations de fournisseurs d'immobilisations



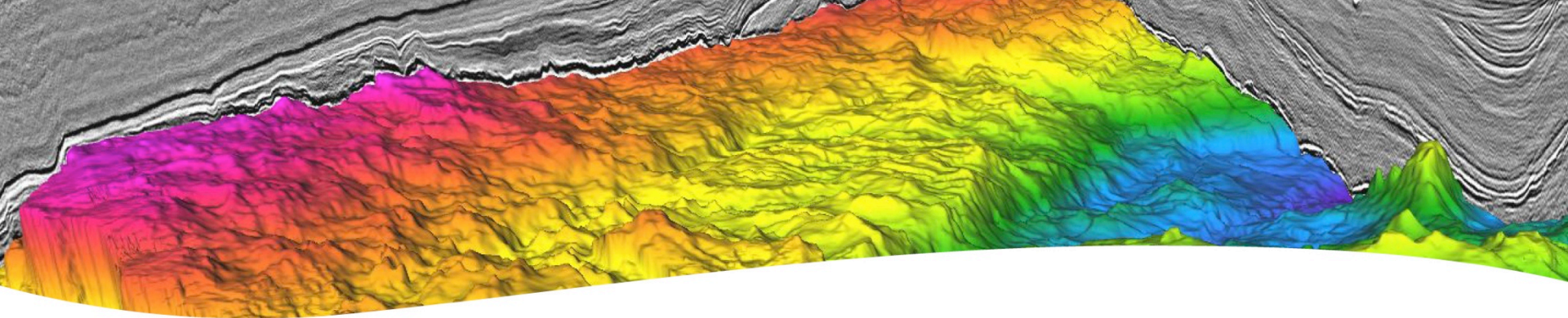
T1 2017: évolution de la dette



Dette nette et liquidité à fin mars

- **Dette nette** du Groupe de **\$2 335m** à fin mars 2017
- **Liquidité** du Groupe de **\$391m**
- **Désactivation** des **covenants financiers** à fin mars





Perspectives



Perspectives

- **Conditions de marché: perspectives 2017 inchangées**
 - Résultats d'exploitation 2017 en ligne avec 2016
 - Investissements cash multi-clients estimés à \$250-300m en 2017, avec un taux de préfinancement supérieur à 70%; investissements industriels estimés à \$75-100m
 - Prévision de génération de cash 2017 en baisse, impactée par l'absence de variation positive du besoin en fonds en roulement comparée à 2016
- **Plan de Transformation industriel en grande partie réalisé**
- **Restructuration financière en cours**
 - Aligner la structure de bilan de CGG avec les perspectives de son plan d'affaires
 - Confère la « Présentation du Plan d'Affaires & Proposition de Restructuration Financière » publiée séparément le 12 mai





Merci

Visit our website at cgg.com

